

იძულებით გადაადგილებულ პირთა კომუნალური და ჯანმრთელობის მომსახურების შესახებ კვლევა

იძულებით გადაადგილებული პოპულაცია დაზარალებული 2008 წლის საომარი მოქმედებების შედეგად განსახლებულია შიდა ქართლის 11 კოლექტიურ ცენტრსა და წეროვანის (მცხეთა-მთიანეთი) დასახლების კოლექტიურ ცენტრში.

კვლევის მეთოდოლოგია მოიცავდა რაოდენობრივი კვლევის ფრაგმენტს, რომლის ინსტრუმენტი იყო კითხვარი – **მოქალაქეთა ანგარიშგების ბარათი**, ასევე ხარისხობრივი კვლევის ფრაგმენტს – ინფორმაციის შეგროვება **ჩადრმავებული ინტერვიუს და ფოკუს-ჯგუფის** საშუალებით.

რაოდენობრივი კვლევის ფრაგმენტისათვის მნიშვნელოვანია საკვლევი ჯგუფის შერჩევის გეგმა:

- **საკვლევი ჯგუფის სახეობა** – იძულებით გადაადგილებული პოპულაცია,
- **შერჩევის ერთეული** – მთლიანი შინამეურნეობა ანუ ოჯახი (აღამიანთა ჯგუფი, რომელიც ცხოვრობს და იკვებება ერთად – საერთო ბიუჯეტით).

შერჩევის ერთეული ძალიან მნიშვნელოვანია, ვინაიდან ჩვენი მიზანი იყო კომუნალური და სამედიცინო სერვისების შეფასება დენილთა კონტიგენტში, ამიტომ ერთეულად მივიჩნიეთ ოჯახი და არა ცალკეული პირი.

ოჯახის შესახებ ინფორმაციის მიმწოდებელ რესპოდენტად მოიაზრებოდა ნებისმიერი მოზრდილი წევრი, რომელიც ფლობდა ამ სახის ინფორმაციას (ხშირად ინტერვიუებებს კოლექტიური გამოკითხვა უხდებოდათ ოჯახის სხვა წევრების აქტიურობის გამო).

- **საკვლევი ჯგუფის ჩარჩო** – ხელმისაწვდომი პოპულაციის ფიზიკური ადნუსხვა. ჩვენ შემთხვევაში ოფიციალური სარეგისტრაციო სიები, მოწოდებული ლტოლვილთა და განსახლების სამინისტროს რეგიონალურ წარმომადგენელთა მიერ, აბსოლუტურად სრულფასოვანი საკონტაქტო ინფორმაცია.
- **უარის თქმის შემთხვევები** – გამოსაკვლევი პირთა 10%-ის შემთხვევაში (უარი, ცარიელი სახლი და ა.შ.). კვლევა ითვალისწინებდა შერჩევის დამატებითი ერთეულების ჩანაცვლებას – ამის საჭიროება მაღალი რესპონსის გამო არ იყო.

საკვლევი ნიმუშის ზომა:

მოქალაქეთა ანგარიშგების ბარათის გამოყენების შემთხვევაში რესპოდენტების 15%-ის მოცვა შემთხვევითი შერჩევის პროცედურით არის ამ ინფორმაციის ექსტრაპოლირების საფუძველი.

წეროვანის დასახლება 1863 ოჯახი

კარალთის დასახლება 480 ოჯახი

სულ 2343 ოჯახი.

შერჩევის ნიმუში შეადგენდა **360 ოჯახს** (ძირითადად 3 და 4 სულიანი ოჯახების გათვალისწინებით, 1500-მდე პირის შესახებ არის ინფორმაციის მომცველი რაოდენობრივი ფრაგმენტი).

შერჩევის მეთოდი

შერჩევის შემთხვევითი მეთოდი, უზრუნველყოფს შერჩევის ყველა ერთეულის შერჩევაში მოხვედრის თანაბარ შანსს.

მარტივი შემთხვევითი შერჩევა, შემთხვევითი რიცხვების გენერირებით, იქნა გამოყენებული 360 ოჯახის შესარჩევად. შერჩევის ჩარჩო – სიები არ იყო შედგენილი არანაირი პრინციპით – სანდობისთვის აუცილებელი პირობა.

ოჯახების შერჩევა იყო სელექციის მეორე ეტაპი, შიდა ქართლში კოლექტიურ ცენტრებს შორის 1-ის ამორჩევა ალბათური პრინციპით.

კარალეთისა და წროვანის ტერიტორიაზე ჩასახლებულ იძულებით გადაადგილებულ პირთა კვლევა ტარდებოდა საქართველოს ჰიპერტენზიის შემსწავლელი საზოგადოების მიერ სპეციალურად შემუშავებული კითხვარის საშუალებით. კვლევის მიზანს წარმოადგენდა იძულებით გადაადგილებულ პირების კომუნალური და ჯანმრთელობის დაცვის მომსახურების შესახებ ინფორმაციის შეგროვება, ზემოაღნიშნულ სფეროთა სერვისის გაუმჯობესების მიზნით.

კვლევაში შერჩეული 360 ოჯახიდან 2-ის ვერიფიცირება ვერ მოხერხდა – ცარიელი კოტეჯი. (0,5%)

კვლევაში მონაწილეობა მიიღო 358 რესპოდენტმა, რომელთაგან 0,5%-მა (2/358) უარი განაცხადა ინტერვიუს მიცემაზე.

356 რესპოდენტიდან 67,7% (241/356) მდებრობითი სქესის იყო, ხოლო 32,3% (115/356) კი – მამრობითის.

რაც შეეხება შფოთვისა და დეპრესიის სკრინინგს HADS-ით (შფოთვისა და დეპრესიის პროსპიტალური შკალა) 458 კითხვარია შევსებული იმ ოჯახებში, სადაც ივსებოდა მოქალაქეთა ანგარიშგები ბარათი (შერჩევის თანახმად).

რესპოდენტთა ასაკობრივი განაწილება:

18 წლიდან – 89 წლის ჩათვლით,

საშუალო ასაკი – 45,

მედიანა – 44,5;

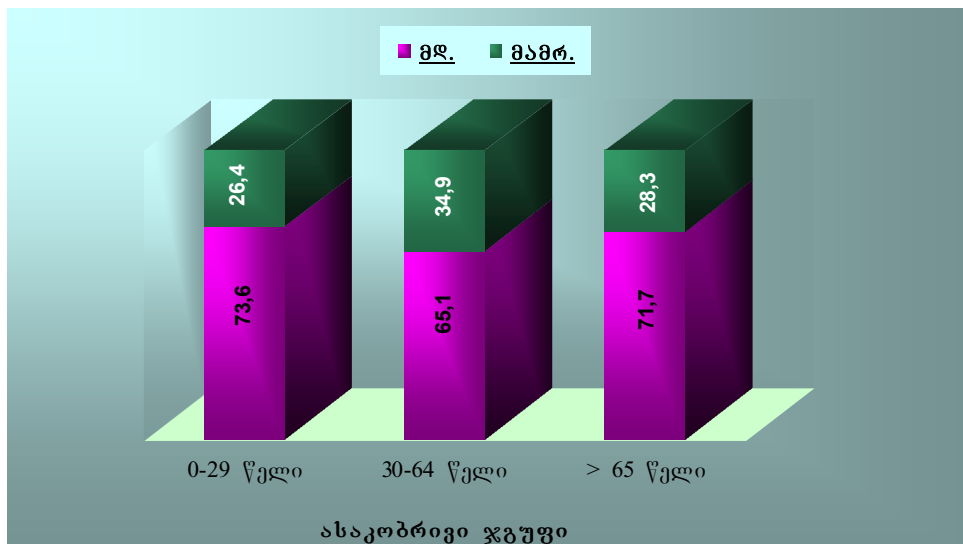
მოდა – 40.

ასაკობრივი ჯგუფები:

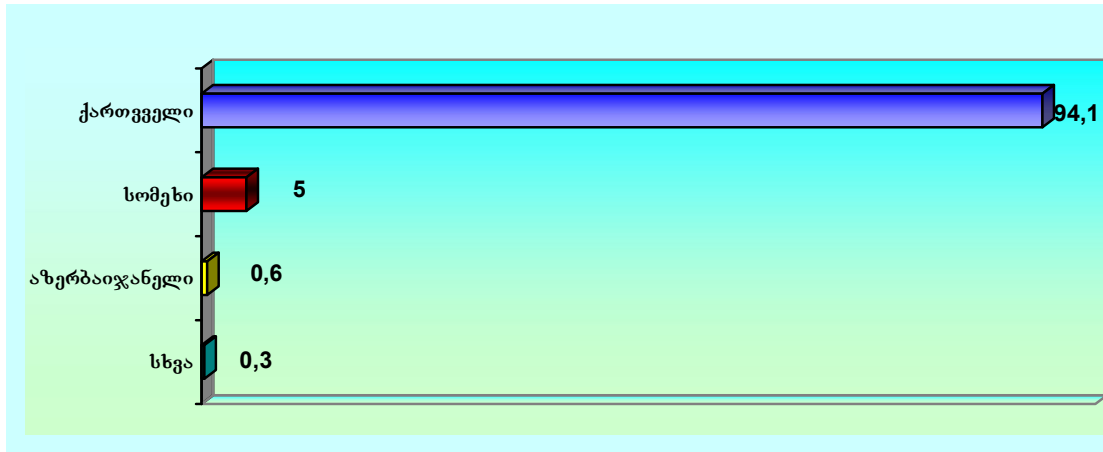
1. 0-29 წელი – 72 (20,2%) [მათ შორის: მდებრობითი სქესი – 53/72 (73,6%); მამრობითი სქესი – 19/72 (26,4%)];

2. 30-64 წელი – 238 (66,8%) [მათ შორის: მდებრობითი სქესი – 155/238 (65,1%); მამრობითი სქესი – 83/238 (34,9%)];

3. 65 და მეტი – 46 (13%) [მათ შორის: მდებრობითი სქესი – 33/46 (71,7%); მამრობითი სქესი – 13/46 (28,3%)];



რესპოდენტთა განაწილება ეროვნების მიხედვით შემდეგია: ქართველი – 335/356 (94,1%) [მათ შორის: მდედრობითი სქესი – 225/335 (67,1%), მამრობითი სქესი – 110/335 (32,9%)]; სომეხი – 18/356 (5%) [მათ შორის: მდედრობითი სქესი – 14/18 (77,7%), მამრობითი სქესი – 4/18 (22,3%)]; აზერბაიჯანელი – 2/356 (0,6%) [მათ შორის: მდედრობითი და მამრობითი სქესი – 50% თითოეული]; სხვა – მდედრობითი სქესის 1/356 (0,3%).



რესპოდენტთა 53,6%-ის (191/356) [მათ შორის მდედრობითი სქესი – 145/191 (80%), მამრობითი – 46/191 (20%)] ამჟამინდელ საცხოვრებელ ადგილს წარმოადგენს კარაღეთი, ხოლო 46,4% -სას (165/356) [მათ შორის მდედრობითი სქესი – 96/165 (58%), მამრობითი – 69/165 (42%)] კი – წეროვანი.

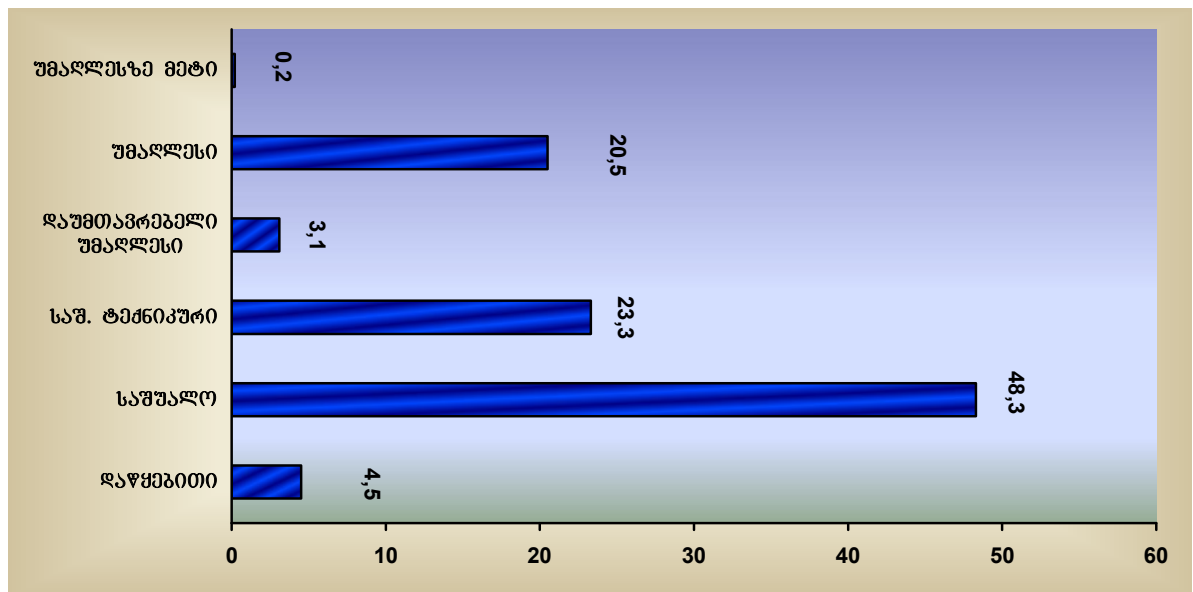
განათლების დონე:

1. დაწყებითი ან არასრული საშუალო – 16/356 (4,5%) [მათ შორის მდედრობითი სქესი – 10/16 (62,5%); მამრობითი სქესი 6/16 (37,5%)];
2. საშუალო – 172/356 (48,3%) [მათ შორის მდედრობითი სქესი – 119/172 (69,2%); მამრობითი სქესი 53/172 (30,8%)];
3. საშუალო ტექნიკური/სპეციალური – 83/356 (23,3%) [მათ შორის მდედრობითი სქესი – 61/83 (73,5%); მამრობითი სქესი 22/83 (26,5%)];
4. დაუმთავრებელი უმაღლესი – 11/356 (3,1%) [მათ შორის მდედრობითი სქესი – 9/11 (81,8%); მამრობითი სქესი 2/11 (18,2%)];
5. უმაღლესი – 73/356 (20,5%) [მათ შორის მდედრობითი სქესი – 42/73 (57,5%); მამრობითი სქესი 31/73 (42,5%)];
6. უმაღლესზე მეტი – 1/356 (0,2%) [მამრობითი სქესი]

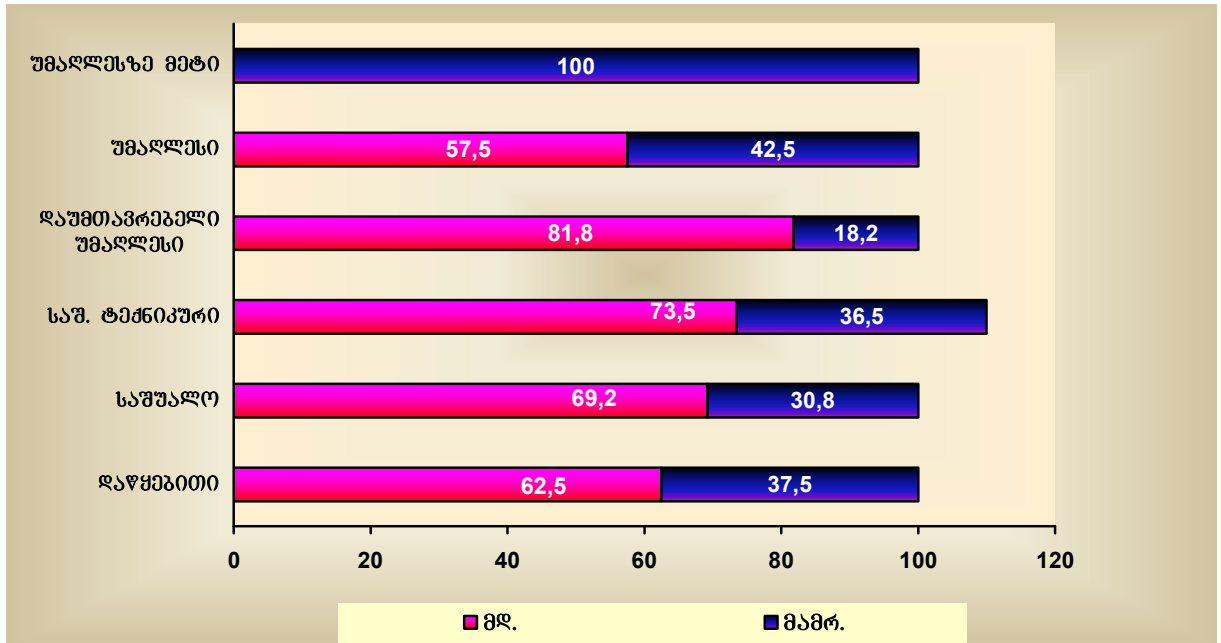
განათლების დონე კარაღეთისა და წეროვანის რესპოდენტთა შორის შემდეგია:

განათლების დონე	კარაღეთი		წეროვანი		სულ
	მდ.	მამრ.	მდ.	მამრ.	
დაწყებითი	3	4	7	2	16 (4.5%)
საშუალო	69	17	50	36	172 (48.3%)
საშ. ტექნიკ.	45	11	16	11	83 (23.3%)
დაუმთ. უმაღლესი	2	–	7	2	11 (3.1%)
უმაღლესი	26	13	16	18	73 (20.5)
უმაღლესზე მეტი	–	1	–	–	1 (0.2%)
სულ	145	46	96	69	356

რესპოდენტთა განაწილება განათლების დონის მიხედვით %



რესპოდენტთა განაწილება განათლების დონის და სქესის მიხედვით %

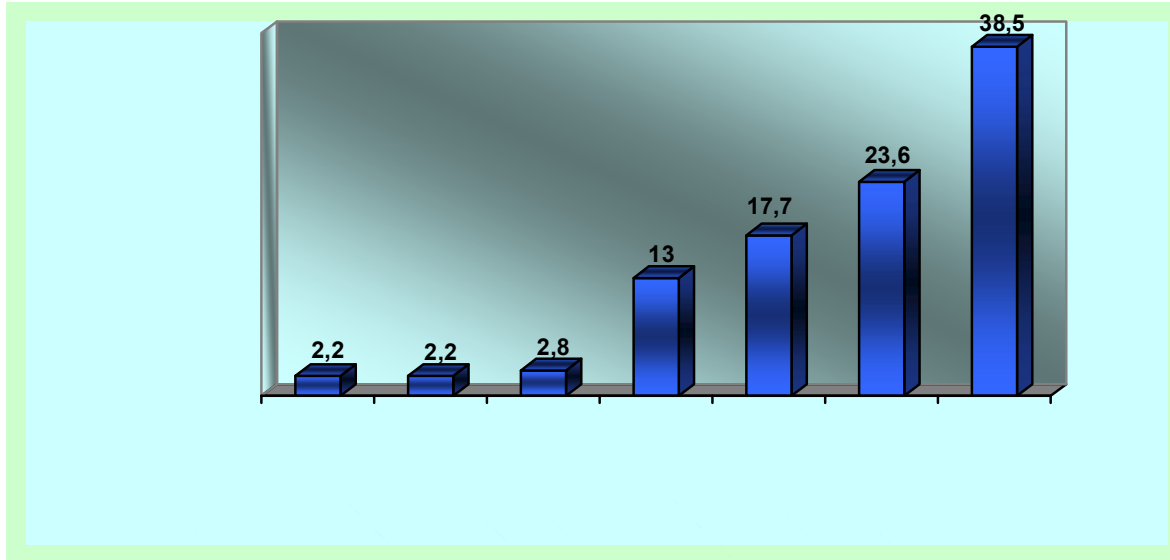


გამოკითხული რესპოდენტებს (356) შორის შედარებით მაღალია ქალების განათლების დონე (როგორც დაწყებითი ასე უმაღლესი).

სოციალური სტატუსი:

სოციალური სტატუსი	მდედრობითი	მამარობითი	სულ	%
დასაქმებული	25	21	46	13%
შრომისუუნარო	4	4	8	2,2%
დრ. უმუშევარი	68	69	137	38,5%
უმუშევარი	6	2	8	2,2%
პენსიონერი	46	17	63	17,7%
დიასახლისი	84	—	—	23,6%
სტუდენტი	8	2	10	2,8%
სულ	241	115	356	

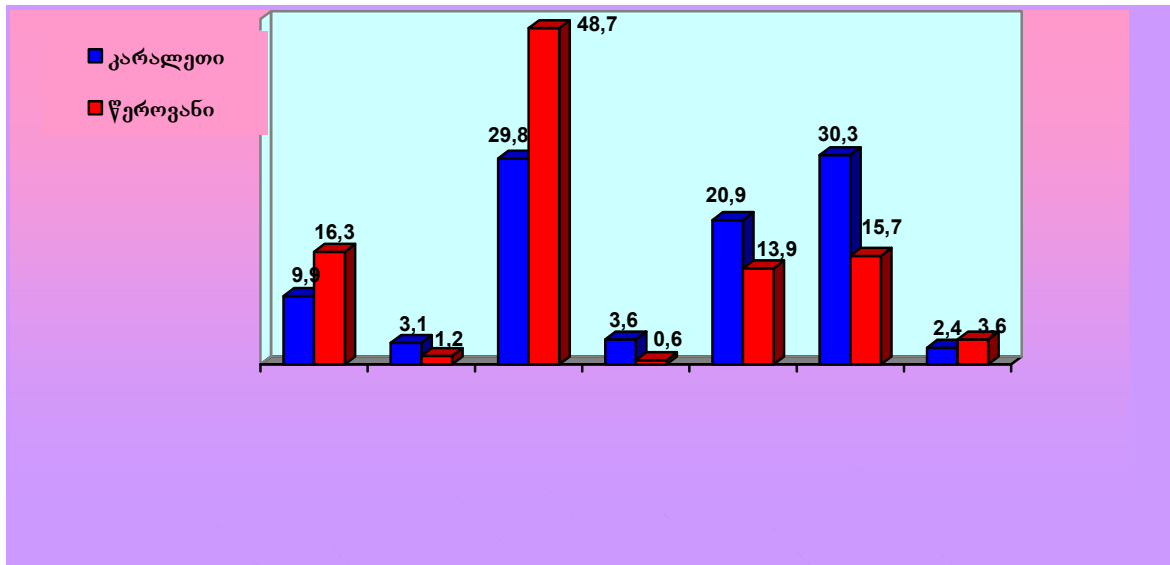
რესპოდენტთა გადანაწილება სოციალური სტატუსის მიხედვით %



რესპოდენტთა გადანაწილება სოციალური სტატუსის მიხედვით კარაღეთსა და წეროვანში

სოციალური სტატუსი	კარაღეთი	%	წეროვანი	%
დასაქმებული	19	9.9	27	16.3
შრომისუნარო	6	3.1	2	1.2
დრ. უმუშევარი	57	29.8	80	48.7
უმუშევარი	7	3.6	1	0.6
პენსიონერი	40	20.9	23	13.9
ღიასახლისი	58	30.3	26	15.7
სტუდენტი	4	2.4	6	3.6
სულ	191		165	

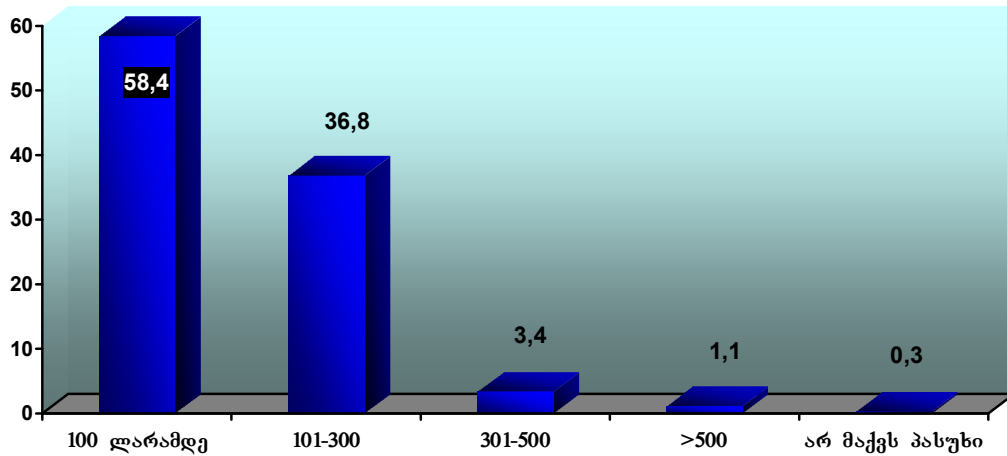
რესპოდენტთა გადანაწილება სოციალური სტატუსის მიხედვით კარაღეთსა და წეროვანში %



რესპოდენტთა გადანაწილება შემოსავლის ტიპის მიხედვით

შემოსავალი	მდედრობითი	%	მამარობითი	%	სულ	%
100 ლარამდე	143	68,7	65	31,3	208	58,4
101-300 ლარამდე	89	67,9	42	32,1	131	36,8
301-500 ლარამდე	6	50	6	50	12	3,4
>500 ლარი	2	50	2	50	4	1,1
არ მაქვს პასუხი	1	100	–	–	1	0,3
სულ	241		115		356	

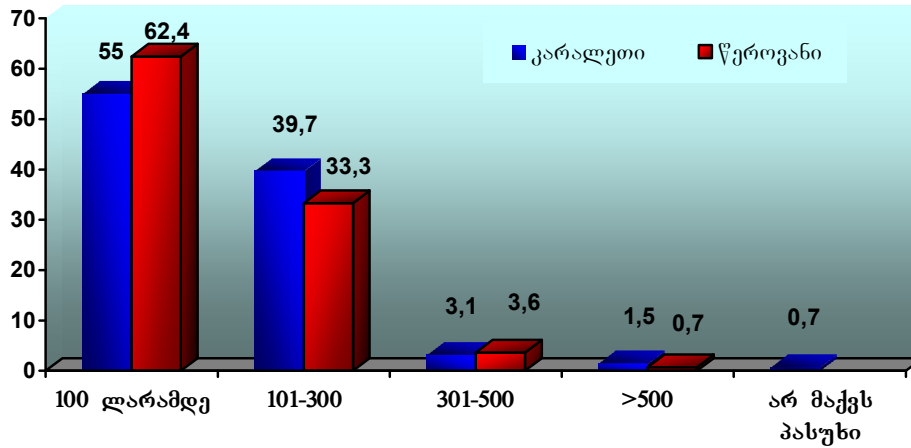
რესპოდენტთა განაწილება შემოსავლის ტიპის მიხედვით %



კარაღეთისა და წეროვანის რესპოდენტთა განაწილება შემოსავლის ტიპის მიხედვით

შემოსავალი	კარაღეთი	%	წეროვანი	%	სულ	%
100 ლარამდე	105	55	103	62.4	208	58.4
101-300 ლარამდე	76	39.7	55	33.3	131	36.8
301-500 ლარამდე	6	3.1	6	3.6	12	3.4
>500 ლარი	3	1.5	1	0.7	4	1.1
არ მაქვს პასუხი	1	0.7	–	–	1	0.3
სულ	191		165		356	

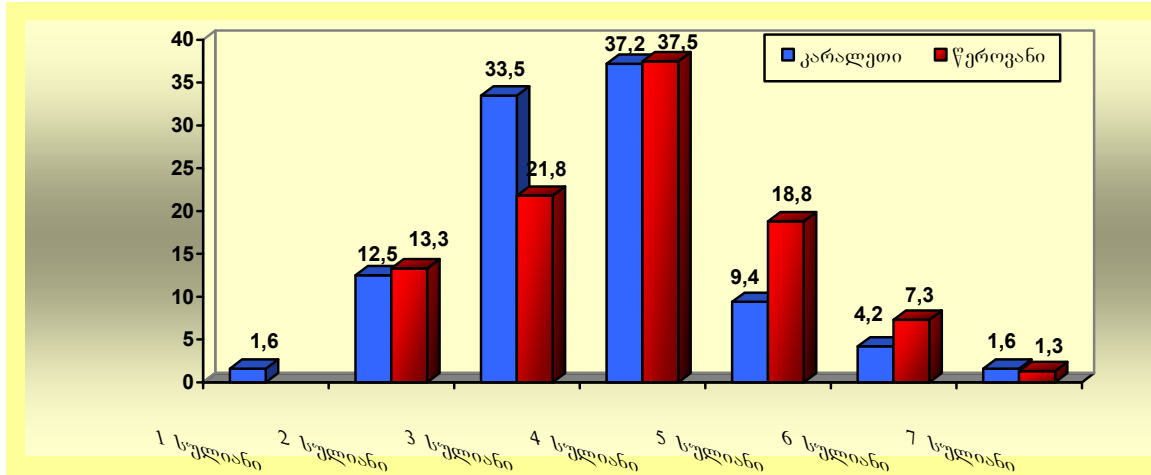
კარალეთისა და წეროვანის რესპოდენტთა გადანაწილება შემოსავლის ტიპის მიხედვით %



რესპოდენტების განაწილება ოჯახებში ოჯახის წევრთა სულადობის მიხედვით შემდეგნაირია:

სულადობა	კარალეთი	%	წეროვანი	%	სულ	%
1 სულიანი	3	1.6	—	—	3	0.9
2 სულიანი	24	12.5	22	13.3	46	13
3 სულიანი	64	33.5	36	21.8	100	28
4 სულიანი	71	37.2	62	37.5	133	37.3
5 სულიანი	18	9.4	31	18.8	49	13.7
6 სულიანი	8	4.2	12	7.3	20	5.6
7 სულიანი	3	1.6	2	1.3	5	1.5
სულ	191		165		356	

რესპოდენტების განაწილება სულალობის მიხედვით %

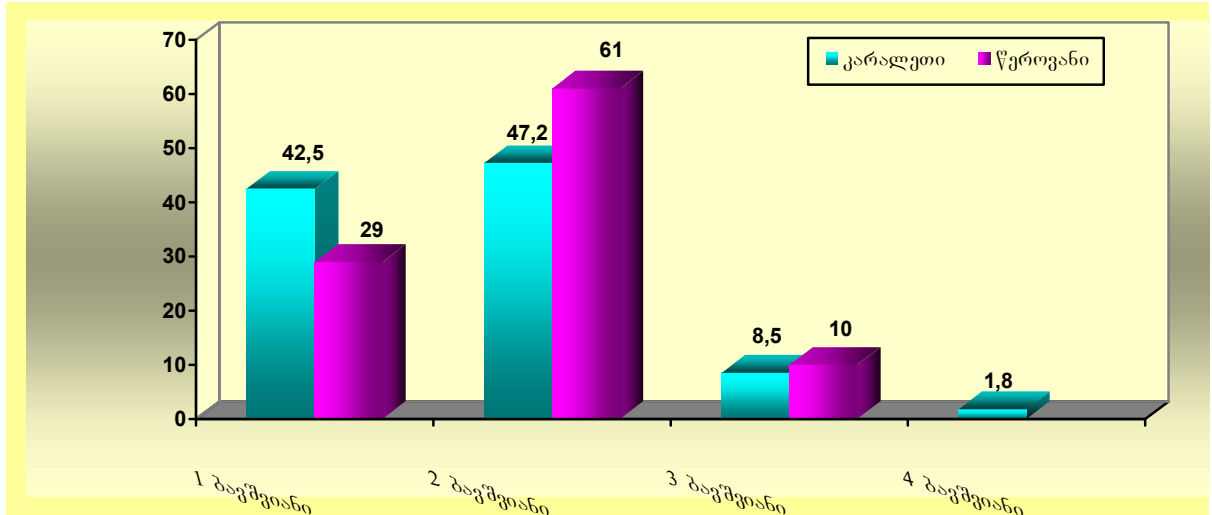


რესპოდენტების განაწილება ოჯახებში ბავშვთა რაოდენობით მიხედვით შემდეგნაირია: რესპოდენტთა 50,5% (180/356) ბავშვიანი ოჯახია, ხოლო 49,5% (176/356) კი ბავშვების გარეშე. დასახლებული პუნქტების მიხედვით კი – კარალეთის რესპოდენტთა 56,5% (108/191) ბავშვიანი ოჯახია, ხოლო 43,5% (83/191) კი – ბავშვების გარეშე, ხოლო წეროვანისა კი – 43,7% (72/165) ბავშვიანი და 56,3% (93/165) კი – ბავშვების გარეშე შესაბამისად.

ოჯახებში ბავშვთა რაოდენობა შემდეგნაერადაა განაწილებული:

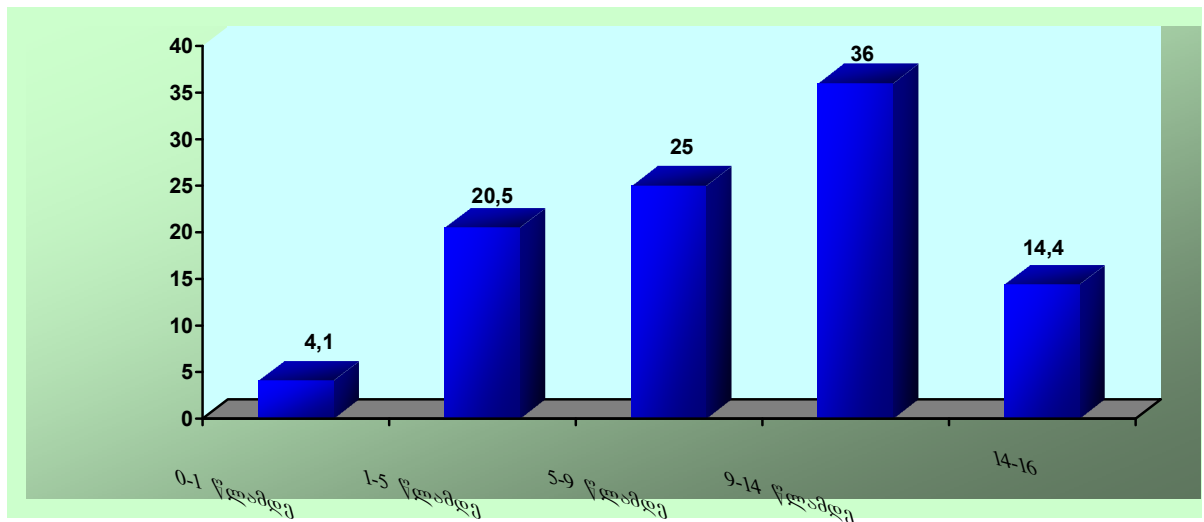
ბავშვთა რა-ბა	კარალეთი	%	წეროვანი	%	სულ	%
1 ბავშვიანი	46	42.5	21	29	67	37.2
2 ბავშვიანი	51	47.2	44	61	95	52.8
3 ბავშვიანი	9	8.5	7	10	16	8.9
4 ბავშვიანი	2	1.8	–	–	2	1.1
სულ	108		72		180	

ოჯახებში ბავშვთა რაოდენობა კარაღეთსა და წეროვანში %



რესპოდენტთა შორის ბავშვების საერთო რა-ბა არის 180 მათი განაწილება ასაკობრივი ჯგუფების მიხედვით კი შემდეგნაირია: 0-1 წლამდე ასაკის ბავშვები – 4,1% (7/180); 1-5 წლამდე ასაკის – 20,5% (37/180); 5-9 წლამდე ასაკის – 25% (45/180); 9-14 წლამდე ასაკის – 36% (65/180); და 14-16 წლის ასაკის კი – 14,4% (26).

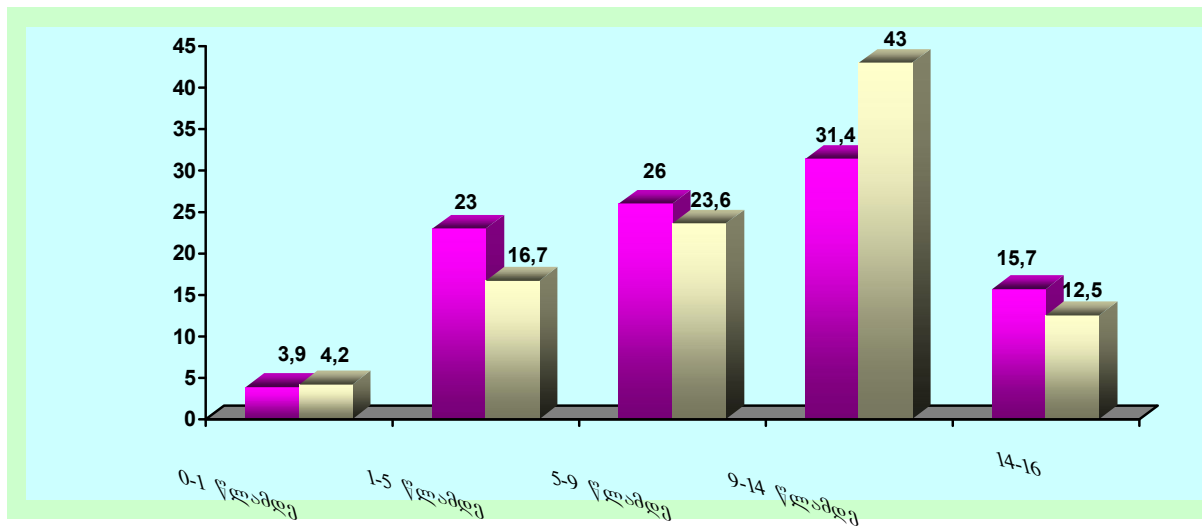
ბავშვების განაწილება ასაკობრივი ჯგუფების მიხედვით %



ბავშვების განაწილება ასაკობრივი ჯგუფების მიხედვით კარალეთსა და წეროვანში შემდეგნაირია:

ბავშვთა ასაკობრივი ჯგუფი	კარალეთი	%	წეროვანი	%	სულ	%
0-1 წლამდე	4	3.9	3	4.2	7	4.1
1-5 წლამდე	25	23	12	16.7	37	20.5
5-9 წლამდე	28	26	17	23.6	45	25
9-14 წლამდე	34	31.4	31	43	65	36
14-16 წწ.	17	15.7	9	12.5	26	14.4
სულ	108		72		180	

ბავშვების განაწილება ასაკობრივი ჯგუფების მიხედვით კარალეთსა და წეროვანში %



თვიური შემოსავალი და ხარჯები:

შემოსავალი/ ხარჯის ტიპი	100ლ	%	101- 300ლ	%	300- 500ლ	%	>500	%	არ მაქვს პასუხი	%
საკვები	166	79.8	99	75.5	11	91.6	4	100	1	100
ტანსაცმელი	–		–		–		–	–	–	–
წამალი	34	16.2	29	22.1	1	8.4	–	–	–	–
სამედიც. მომს-ბა	1	0.5	1	0.8	–	–	–	–	–	–
საწვავი	1	0.5	–		–	–	–	–	–	–
პირ. ჰიგ. საშ-ბი	1	0.5	1	0.8	–	–	–	–	–	–
კომუნალური გადას-ბი	–	–	–		–	–	–	–	–	–
ტრანსპორტი	2	1	1	0.8	–	–	–	–	–	–
არ მაქვს პასუხი	1	0.5	–	–	–	–	–	–	–	–
განათლება	2	1	–	–	–	–	–	–	–	–
სულ	208		131		12		4		1	

საინტერესოა, რომ 300-500 ლარამდე (12) და > 500ლ. (4) შემოსავლიანი რესპოდენტებიდან, მიუხედავად მათი მცირე რაოდენობისა, შემოსავლის მეტ და მთლიანადაც ხარჯავენ მხოლოდ საკვებ პროდუქტებზე, მაშინ როცა 100 ლარამდე და 101-300 ლარამდე შემოსავლის მქონე რესპოდენტები (თუმცა ერთეულები) ანაწილებენ თანხას სხვადასხვა მოხმარების საგნებზე (ტიპებზე), ამ უკანასკნელთა დანახარჯს საკვებ პროდუქტებთან ერთად წარმოადგენს წამლები (16.2% და 22.1% შესაბამისად).

რესპოდენტთა სულადობა და ხარჯები:

სულადობა/ ხარჯვის ტიპი	1 სულიანი	%	2 სულიანი	%	3 სულიანი	%	4 სულიანი	%	5 სულიანი	%	6 სულიანი	%	7 სულიანი	%
საკეები	1	33.4	30	65.2	76	76	113	85	44	89.7	13	65	4	80
ტანსაცმელი	-	-	-	-	-	-	-	-	-	-	-	-	-	-
წამალი	2	66.6	16	34.8	3	19	18	13.6	4	8	4	20	1	20
სამედ. მომს- ბა	-	-	-	-	1	1	1	0.7	-	-	-	-	-	-
საწვავი	-	-	-	-	-	-	1	0.7	-	-	-	-	-	-
პირ. ჰიგ. საშ-ბი	-	-	-	-	1	1	-	-	-	-	1	5	-	-
კომუნ. გადას-ბი	-	-	-	-	-	-	-	-	-	-	-	-	-	-
ტრანსპორტი	-	-	-	-	1	1	-	-	1	2.3	1	5	-	-
არ მაქვს პასუხი	-	-	-	-	1	1	-	-	-	-	-	-	-	-
განათლება	-	-	-	-	1	1	-	-	-	-	1	5	-	-
სულ	3		46		100		133		49		20		5	

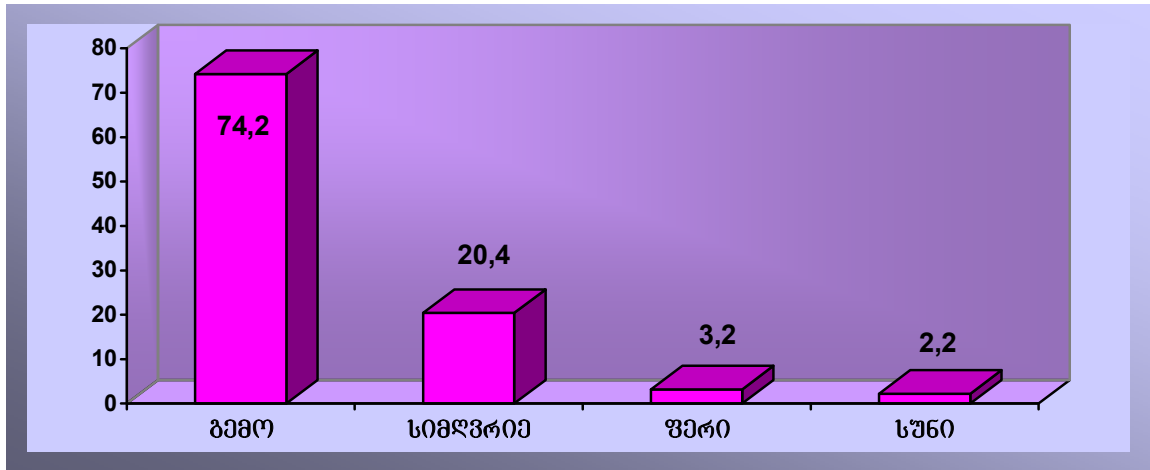
ასევე საინტერესოა რესპოდენტთა თვითშეფასება ოჯახის მატერიალური მდგომარეობის მიმართ: თავს გაჭირვებულად არ გრძნობს რესპოდენტთა 7,3% (26/356); მეტ-ნაკლებად გაჭირვებულია – 53,6% (191/356); უკიდურესად გაჭირვებულად თავს გრძნობს 38,7% (138/356); პასუხის გაცემა გაუჭირდა მხოლოდ ერთ რესპოდენტს 0,4% (1/356).

ოჯახის მატერიალური სტატუსის თვითშეფასებასა და ოჯახების მიერ ბავშვის ჰიგიენურ საფენებთან გამოყენებას შორის კავშირი ასევე საინტერესოა, ბავშვის ჰიგიენურ საფენებს იყენებს 35 ოჯახი 9,8% (35/356), მაშინ როცა შეკითხვაზე “რაზე გეხარჯებათ თქვენი შემოსავლის ძირითადი ნაწილი?” ჩამოთვლილი პასუხებიდან შესაბამის გასაცემ პასუხზე “ პირ. ჰიგ. საშუალებები; სხვა (დააკონკრეტეთ) პასუხი მხოლოდ გასცა მხოლოდ 2-მა რესპოდენტმა.

ზემოაღნიშნული 35 რესპოდენტიდან 5,8% (2/35) თავს არ გრძნობს გაჭირვებულად; 65,7% (23/35) მეტ-ნაკლებად გაჭირვებულად გრძნობს თავს და 10 კი – 28,5% (10/35) უკიდურესად გაჭირვებულად.

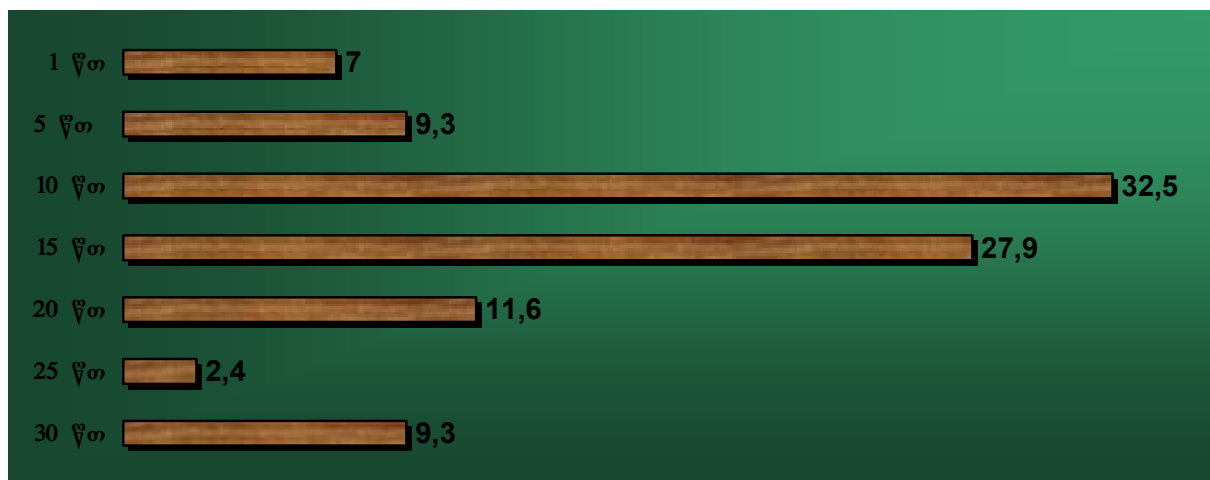
სასმელი წყლის ხარისხთან დაკავშირებულ პრობლემებს აღნიშნავს რესპოდენტთა 26% (93/356) კერძოდ: 1. გემო – 74,2% (69/93); 2. სუნი – 2,2% (2/93); ფერი – 3,2% (3/93); 4. სიმღვრიე – 20,4% (19).

სასმელი წყლის ხარისხთან დაკავშირებული პრობლემები



სასმელი წყალი 24 სთ-იანი გრაფიკით მიეწოდება სოფ. წეროვანს, რის გამოც ისინი წყაროზე წყლის მოსატანად არ დადიან, რაც შეეხება კარაღეთის რესპოდენტებს (191) მათთვის სასმელი წყალი 24 სთ-იანი რეჟიმით მიწოდებას აღნიშნავს 47,6% (91/191), ასევე მათგან წყაროზე სიარული აღნიშნა 22,5%-მა (43/191). წყაროდან წყლის მოსატანად უფრო ხშირად დადიან ბავშვები – 40% (17/43), ხოლო ქალები და მამაკაცები კი – 30%-ში (13/43) შესაბამისად. წყაროდან წყლის მოტანისათვის რესპოდენტებს საშუალოდ ესაჭიროებათ 13,5 წთ.

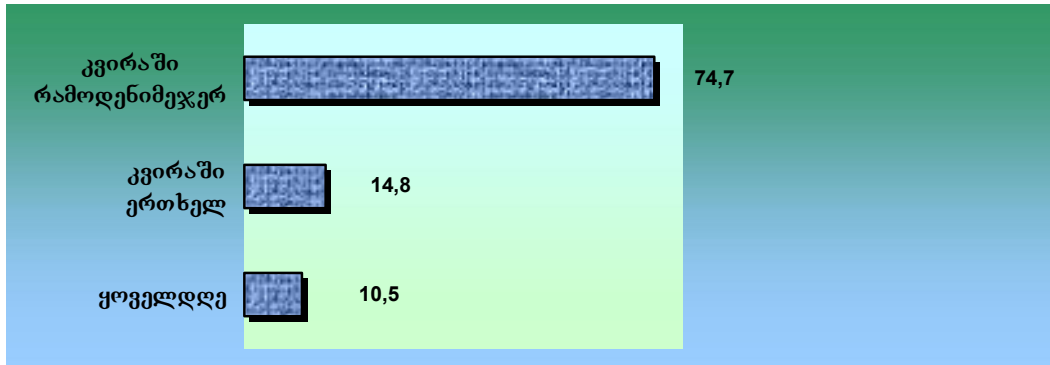
წყაროდან წყლის მოტანის დრო %



გამოკითხული რესპოდენტებიდან (356) ყველას გააჩნია ტუალეტი (ჩასარეცხი) საკუთარ ბინაში.

რაც შეეხება პირადი ტუალეტს (რა სიხშირით ბანაობენ და სად?) ყოველდღე ბანაობა აღნიშნა რესპოდენტთა 10,5%-მა (37/356), კვირაში ერთხელ 14,8%-მა (53/356) და კვირაში რამოდენიმეჯერ კი – 74,7% -მა (266/356).

დევნილთა პირადი ტუალეტის სიხშირე %



არის თუ არა სახლში პირადი ტუალეტის ერთ-ერთი მთავარი შემადგენელი ნაწილი (კერძოდ: საპონი) 97,8%-მა (348/356) უპასუხა დადებითად, 1,1%-მა (4/356) არ იცის და უარყოფითად უპასუხა რესპოდენტთა 1,1%-მა (4/356) მათგან 2 ბანაობს კვირაში რამოდენიმეჯერ, 1 კვირაში ერთხელ და 1 ყოველდღე. აღნიშნული კითხვა ან მათ მიერ ვერ იქნა სწორად აღქმული ან შესაძლებელია კითხვის მომენტში მათ საპნის არქონა იგულისხმეს.

გამოკითხულ რესპოდენტებიდან (356) ყველა, საკვების მოსამზადებლადაც და გასათბობლადაც, იყენებს ბუნებრივ აირს.

საკვები პროდუქტების გამოყენების სიხშირე და სახეები

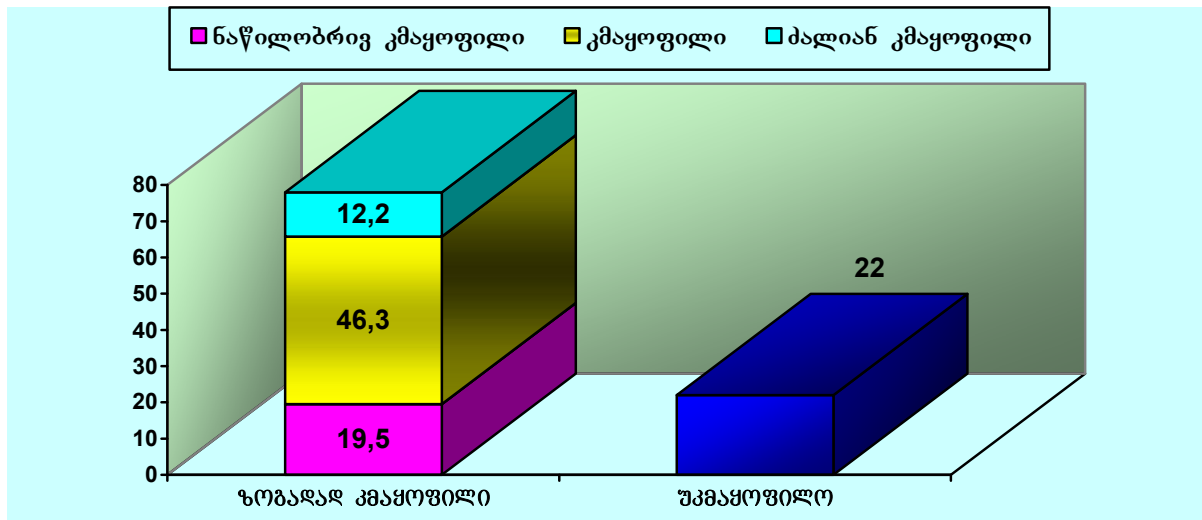
პროდუქტის მიღების სიხშირე/ პროდუქტის სახეობა	ყოველდღე	ყოველ კვირა	თვეში 1-ჯერ	იშვიათად	არ ვიცი	სულ რესპ.
ხორცეული	2 (0.8%)	35 (9.8%)	93 (26%)	198 (55.6%)	28 (7.8%)	356
რძის პროდუქტები	13 (3.7%)	81 (22.7%)	96 (27%)	152 (42.7%)	14 (3.9%)	
თევზეული	2 (0.8%)	42 (11.8%)	99 (27.8%)	181 (50.8%)	32 (8.8%)	
კვერცხი	10 (2.8%)	225 (63.2%)	53 (14.8%)	60 (16.8%)	8 (2.4%)	
ხილი	22 (6.1%)	224 (62.9%)	46 (12.9%)	57 (16%)	7 (2.1%)	
ბოსტნეული	79 (22.2%)	214 (60.1%)	30 (8.4%)	30 (8.4%)	3 (0.9%)	
ტკბილეული	18 (5%)	164 (46%)	73 (20.5%)	87 (24.4%)	14 (4.1%)	

თუმცა, ყოველდღიურად ზემოაღნიშნული პროდუქტების გამოყენება იშვიათია, მაგრამ ყოველკვირეულად შედარებით მაღალია კვერცხის, ხილის, ბოსტნეულისა და ტკბილეულის გამოყენება.

სამედიცინო მუშაკთან კონსულტაციას აღნიშნავს რესპოდენტთა 28,9% (103/356), მათ შორის უფრო ხშირად ექიმს კონსულტირებისთვის მიმართავენ 93,2% (96/103) ; ექთანს 1% (1/103) ფარმაცევტს 4,8% (5/103) და სხვას 1% (1/103). კონსულტირებისათვის ექიმთან მიმართული რესპოდენტებიდან (96) კმაყოფილი დარჩა მომსახურებით 92,7% (89/96), 7,3% (7/96) კი – უკმაყოფილო. დანარჩენ ჩამოთვლილ სპეციალისტებთან (ექთანი, ფარმაცევტი, სხვა) კონსულტირებისათვის მიმართული ყველა რესპოდენტი (7) აღნიშნული მომსახურებით კმაყოფილი დარჩა.

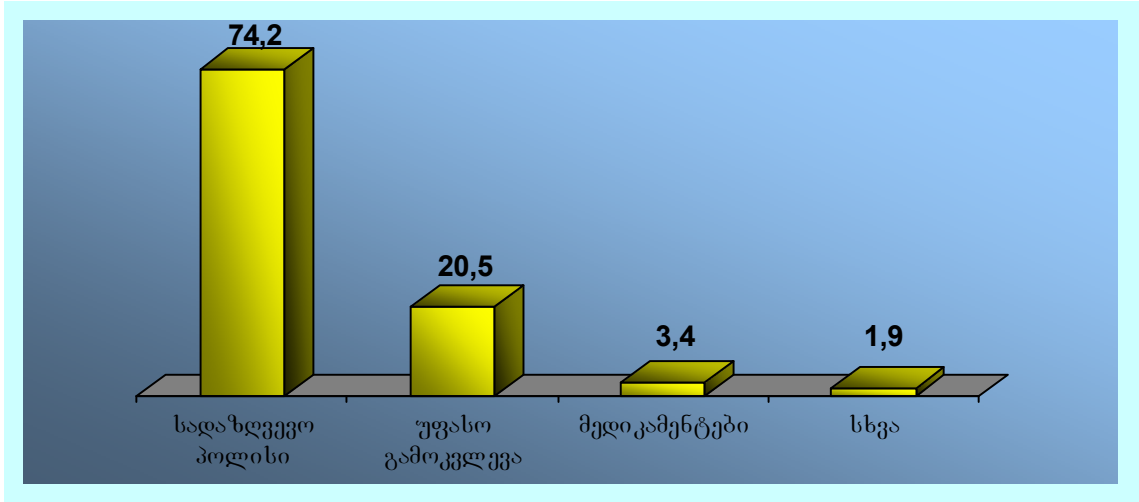
რაც შეეხება რესპოდენტთა კმაყოფილებას სამედიცინო სამსახურების (კერძოდ საავადმყოფო) მიმართ აღსანიშნავია, რომ ბოლო 12 თვის განმავლობაში საავადმყოფოს მიმართა (მათ ან ოჯახის წევრმა) 23% -მა (82/356) და სამედიცინო მომსახურებით კმაყოფილი დარჩა – 78% (64/82) [მათგან : ნაწილობრივ კმაყოფილი – 19,5% (16/82); კმაყოფილი – 46,3% (38/82) და ძალიან კმაყოფილი 12,2% (10/82)], ხოლო 22% (18/82) კი – უკმაყოფილო.

საავადმყოფოებში სამედიცინო მომსახურებით გამოხატული კმაყოფილება რესპოდენტთა (82) შორის %



სამედიცინო მომსახურების გაწვევისას, იძულებით გადაადგილებული პირთაგან დევნილთა შეღავათებით სარგებლობს რესპოდენტთა 58,7% (209/356), მათ შორის: მედიკამენტებით – 3,4% (7/209); პოლისით – 74,2% (155/209); უფასო სამედიცინო გამოკვლევებით – 20,5% (43/209).

დევნილთა სამედიცინო მომსახურებისას შეღავათებით სარგებლობის სახეები %



იმ რესპონდენტთა შორის, რომლებიც დევნილთა შეღავათებით სარგებლობენ (209), ქონიკული დაავადებები აღენიშნებათ 53,3% (122/209) ხოლო 34,4% -ს (42/122) კი – 2 ან მეტ ქრონიკულ დაავადება.

ჩამოთვლილი დაავადებებიდან ყველაზე ხშირია:

1. არტერიული ჰიპერტენზია - 23%;
2. გულის უკმარისობა და გულსისხლძარღვთა დაავადებები – 15,4%;
3. ართრიტი – 8,8%;
4. დიაბეტი და ჩიყვი – 6% შესაბამისად;
5. ვეგეტონევროზი – 4,9%;
6. თვალის დაავადება/კატარაქტა – 3,8%;
7. შარდსადენი გზების ინფექცია/ თირკმლის დაავ-ბი – 2,7%;
8. კუჭის წყლულოვანი დაავ-ბა, ნევრალგია, ოსტეოქონდროზი, ბრონქული ასთმა/ბრონქიტი, ინსულტი/ანევრიზმა, გასტრიტი და საჭმლის მომნელებელი სისტემის პათოლოგიები – 2,2%;
9. ღვიძლის ციროზი/ჰეპატიტი/ჰემანგიომა – 2%.

დანარჩენი დაავადები შედარებით ნაკლები სიხშირით აღინიშნება.

იმ რესპონდენტთა შორის, რომლებიც დევნილთა შეღავათებით არ სარგებლობენ (147), ქონიკული დაავადებები აღენიშნებათ 56,4% (83/147) აქედან 35% -ს (29/83) კი – 2 ან მეტი ქრონიკული დაავადება.

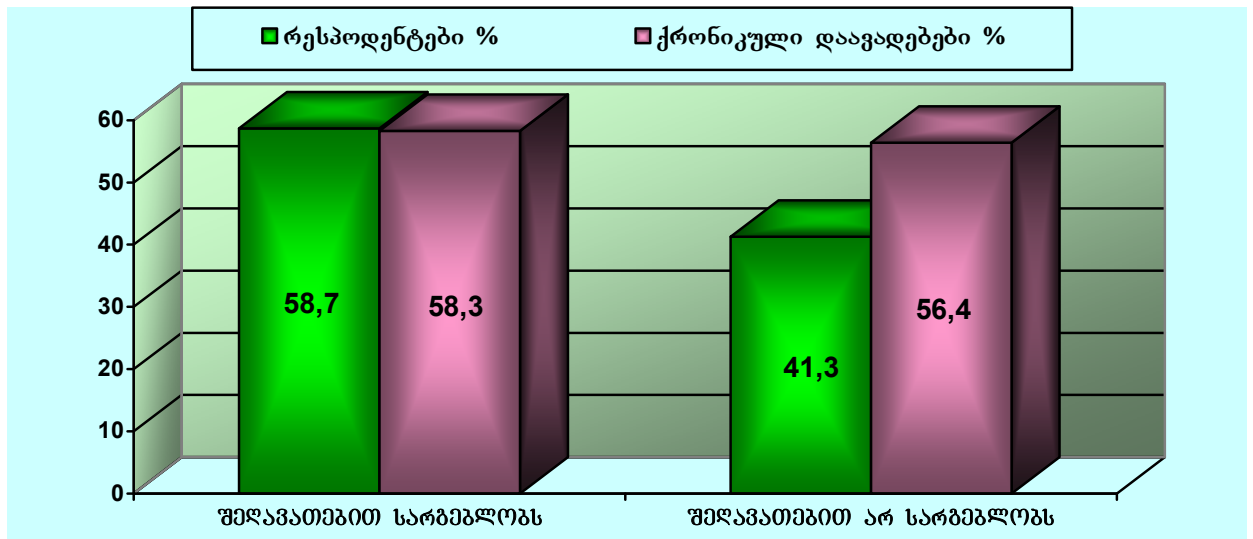
ჩამოთვლილი დაავადებებიდან აღსანიშნავია შემდეგი დაავადებები:

1. არტერიული ჰიპერტენზია – 28,4%;
2. გულის უკმარისობა და გულსისხლძარღვთა დაავადებები – 11,4%;
3. ვეგეტონევროზი – 4,8%;

4. შარდსადენი გზების ინფექცია/თირკმლის დაავადება და ჩიყვი – 4% შესაბამისად;
5. თვალის დაავადება/კატარაქტა – 3,2%;
6. ოსტეოქონდროზი და ყელ/ყურ/ცხვირის დაავადება – 2,4% შესაბამისად.

დანარჩენი დაავადებები კი შედარებით ნაკლები სიხშირით აღინიშნება.

დევნილთა შეღავათებით სარგებლობა და ქრონიკული დაავადებები %

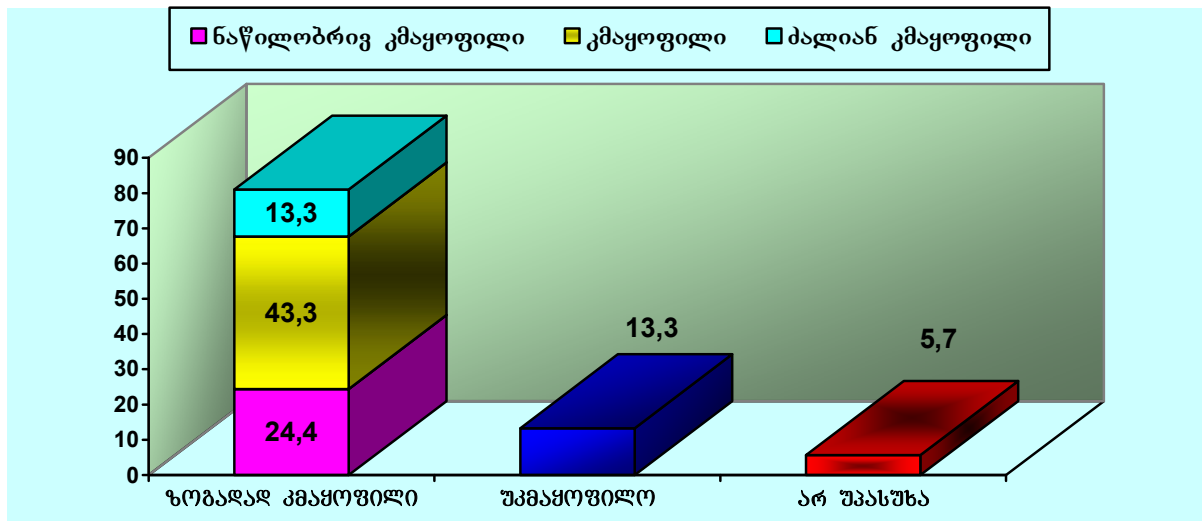


იმ რესპოდენტთა შორის (209 – 58,7%), რომლებიც დევნილთა შეღავათებით სარგებლობენ ბოლო 12 თვის განმავლობაში საავადმყოფოს მიმართა (მათ ან ოჯახის წევრმა) 25,3%-მა (53/209) შემდეგი დახმარებისათვის:

1. ქირურგიული ოპერაცია – 26,2%;
2. არტერიული ჰიპერტენზიის მკურნალობა – 9,4%;
3. ყელ/ყურ/ცხვირის დაავადება – 7,5%;
4. ინტოქსიკაცია – 5,6%;
5. გულის უკმარისობა/გულისხელოვნობა დაავადება, თვალის დაავადება/კატარაქტა, ვირუსული ინფექცია, ქოლერისტიტი, ბრონქული ასთმა/ბრონქიტი, სხვა (მენისკი, დაუფილლობა, ტრავმა, მოტეხილობა, ტკივილი მუცლის ღრუში, დისკის ამოვარდნა), საკვების კისტა/ანთება/საშვილოსნოს ფიბროზი, მშობიარობა – 3,8% შესაბამისად;
6. ასციტი, ართრიტი, შარდსადენი გზების/თირკმლის დაავადება, ნევრალგია, დიაბეტი, ვენური პრობლემები/ბუასილი, ონკოპათოლოგია, ნადვლკენჭოვანი დაავადება, პნევმონია, განგრენა, ალერგია – 1,9% შესაბამისად.

რესპოდენტებმა, რომლებიც შეღავათებით სარგებლობენ და მიმართეს საავადმყოფოს (53) სამედიცინო მომსახურებით კმაყოფილი დარჩა – 81% (43/53) [მათგან: ნაწილობრივ კმაყოფილი – 24,4% (13/53); კმაყოფილი – 43,3% (23/53) და ძალიან კმაყოფილი – 13,3% (7/53)]; უკმაყოფილოა – 13,3% (7/53), ხოლო პასუხი არ გასცა კითხვას – 5,7%-მა (3/53).

საავადმყოფოებში სამედიცინო მომსახურებით გამოხატული კმაყოფილება შეღავათებით მოსარგებლე რესპოდენტთა შორის %

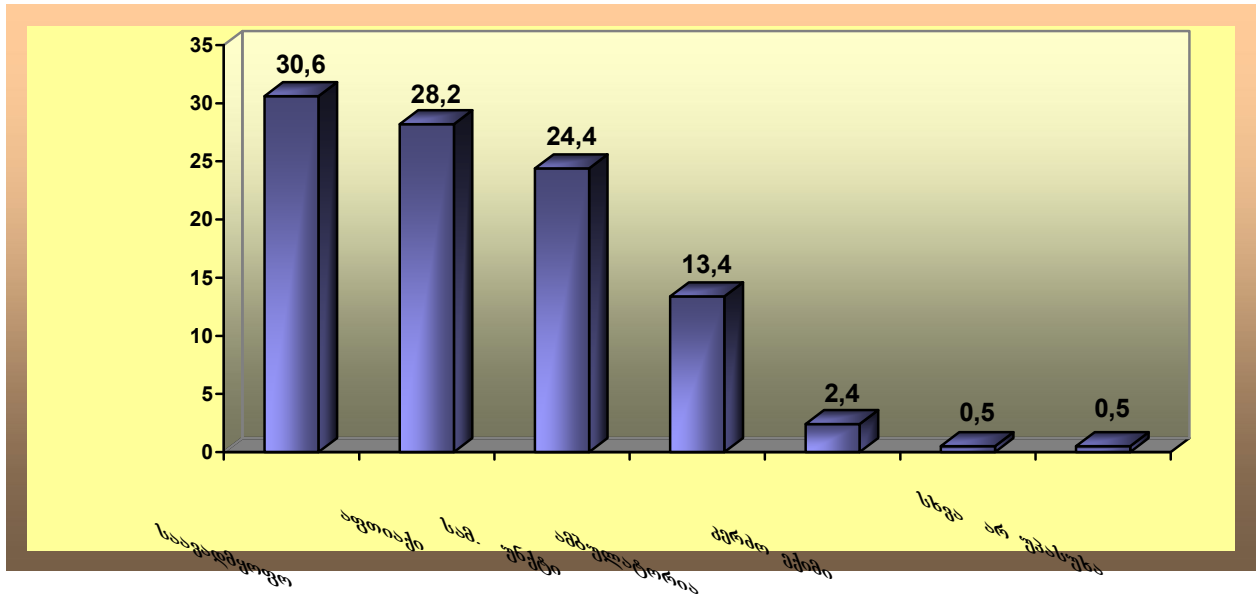


დევნილთა შეღავათებით მოსარგებლე რესპოდენტები (209) უხშირესად ჯანმრთელობის პრობლემების გამო მიმართავენ შემდეგ სამედიცინო დაწესებულებებს:

შეღავათებით მოსარგებლე რესპოდენტების ჯანმრთელობის პრობლემების გამო მიმართვიანობა სამედიცინო დაწესებულებების ტიპების მიხედვით %

სამედიცინო დაწესებულებები	რესპოდენტთა რაოდენობა	%
საავადმყოფო	64	30.6
ამბულატორია	28	13.4
სამედიცინო პუნქტი	51	24.4
კერძო ექიმი	5	2.4
აფთიაქი	59	28.2
სხვა	1	0.5
არ გასცა პასუხი	1	0.5
სულ	209	

შედეგებით მოსარგებლე რესპოდენტების ჯანმრთელობის პრობლემების გამო მიმართვიანობა სამედიცინო დაწესებულებების ტიპების მიხედვით %



როგორც ცხრილიდან ჩანს საყურადღებოა ის ფაქტი, რომ სამედიცინო დაწესებულებებში მიმართვიანობის მხივ მეორე ადგილზე დგას აფთიაქი – 28,2% (59/209) და უსწრებს ისეთ დაწესებულებებს, როგორცაა სამედიცინო პუნქტი და ამბულატორია (24,4% და 13,4% შესაბამისად), რაც შესაძლებელია სხვადასხვა მიზეზებით იყოს გამოწვეული.

უკანასკნელი 1 წლის მანძილზე უფასო სამედიცინო მომსახურებით (ერთხელ და რამოდენიმეჯერ) ისარგებლა კარაღეთის რესპოდენტთა 35,6%-მა (68/191) და წეროვანის რესპოდენტთა – 8,5%-მა (14/165). უფასო სამედიცინო გამოკვლევებს შორის მეტია სისხლის საერთო და სხვ. ანალიზები – 25%, ექოსკოპია – 20%, გარეგანი სამედიცინო გასინჯვა – 19,5%, კარდიოგრამა – 9,5% და ოფთალმოლოგიური გამოკვლევა – 6%.

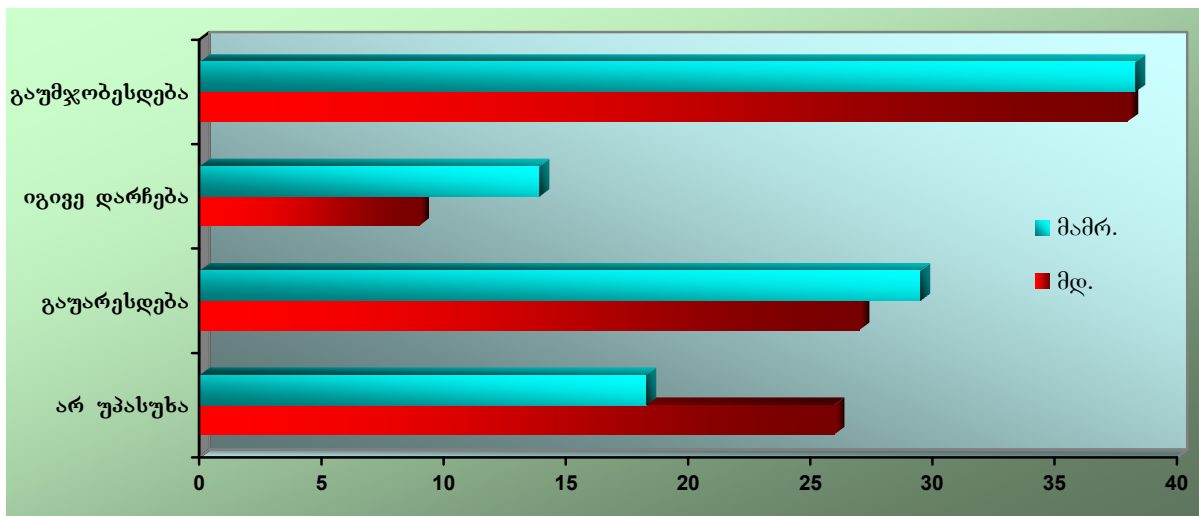
დევნილთა დამოკიდებულება მომავალთან დაკავშირებით:

მომავლის ხედვასთან დაკავშირებით გამოკითხულ რესპოდენტთა 38,2%-მა (136/356) აღნიშნა რომ არსებული მდგომარეობა გაუმჯობესდება; არსებული მდგომარეობა იგივე დარჩება – 10,6% (38/356); არსებული მდგომარეობა გაუარესდება – 27,8% (99/356) და შეკითხვას არ გასცა პასუხი რესპოდენტთა თითქმის მეოთხედმა, კერძოდ – 23,4%-მა (83/356).

მომავლის ხედვასთან დაკავშირებით მდებრობითი და მამრობითი სქესის წარმომადგენლებს თითქმის ერთნაერი ხედვა აქვთ, კერძოდ:

სქესი /მომავლის ხედვა	მდებრობითი რ-ბა	%	მამრობითი რ-ბა	%
გაუმჯობესდება	92	38	44	38.3
იგივე დარჩება	22	9	16	13.9
გაუარესდება	65	27	34	29.5
არ გასცა პასუხი	62	26	21	18.3
სულ	241	100	115	100

მომავლის ხედვა %

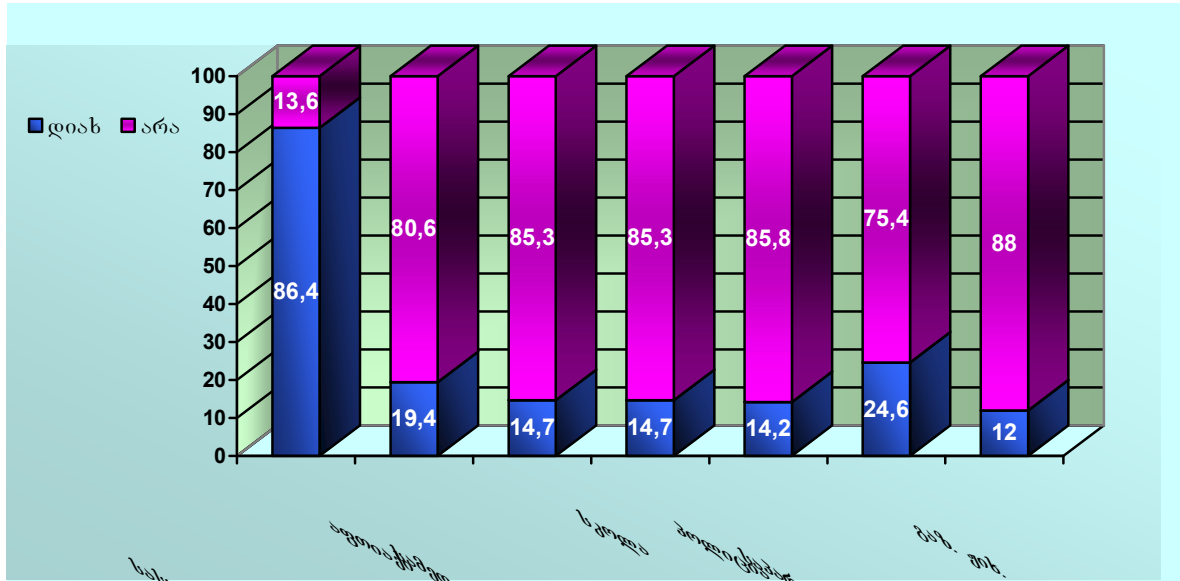


არის თუ არა დასახლებაში პირველადი საჭიროების ობიექტები, როგორცაა: სასურსათო მაღაზია, აფთიაქი, სამედიცინო პუნქტი, სკოლა, პოლიციის განყოფილება, საპარიკმახერო და გაზეთების ჯიხური რესპოდენტა მიერ შემდეგი პასუხები იქნა გაცემული:

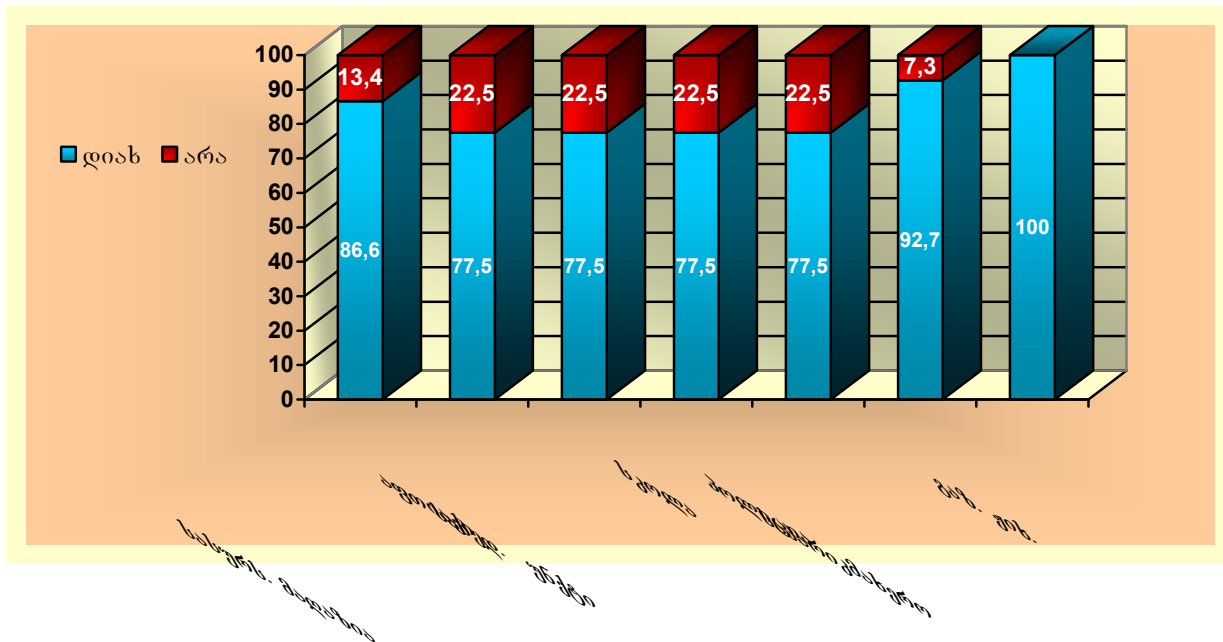
პირველადი საჭიროების ობიექტები	კარაღეთი (191 რესპოდენტი)		წეროვანი (165 რესპოდენტი)	
	დიახ	არა	დიახ	არა
სასურსათო მაღაზია	165 (86.4%)	26 (13.6%)	143 (86.6%)	22 (13.4%)
აფთიაქი	37 (19.4%)	154 (80.6%)	128 (77.5%)	37 (22.5%)
სამედიცინო პუნქტი	28 (14.7%)	163 (85.3%)	128 (77.5%)	37 (22.5%)
სკოლა	28 (14.7%)	163 (85.3%)	128 (77.5%)	37 (22.5%)
პოლიციის განყოფილება	27 (14.2%)	164 (85.8%)	128 (77.5%)	37 (22.5%)
საპარიკმახერო	47 (24.6%)	144 (75.4%)	12 (7.3%)	153 (92.7%)
გაზეთების ჯიხური	23 (12%)	168 (88%)	0	165 (100%)

კარაღეთში პირველადი საჭიროების პუნქტებიდან მხოლოდ სასურსათო მაღაზიას, ხოლო სხვა დანიშნულების ობიექტების ნაკლოვანებას განიცდის რესპოდენტთა დიდი ნაწილი, მაშინ როცა წეროვანში ზემოაღნიშნული ობიექტების სიმწირეს მხოლოდ მცირე რაოდენობის რესპოდენტი უჩივის.

პირველადი საჭიროების ობიექტები კარაღეთში %

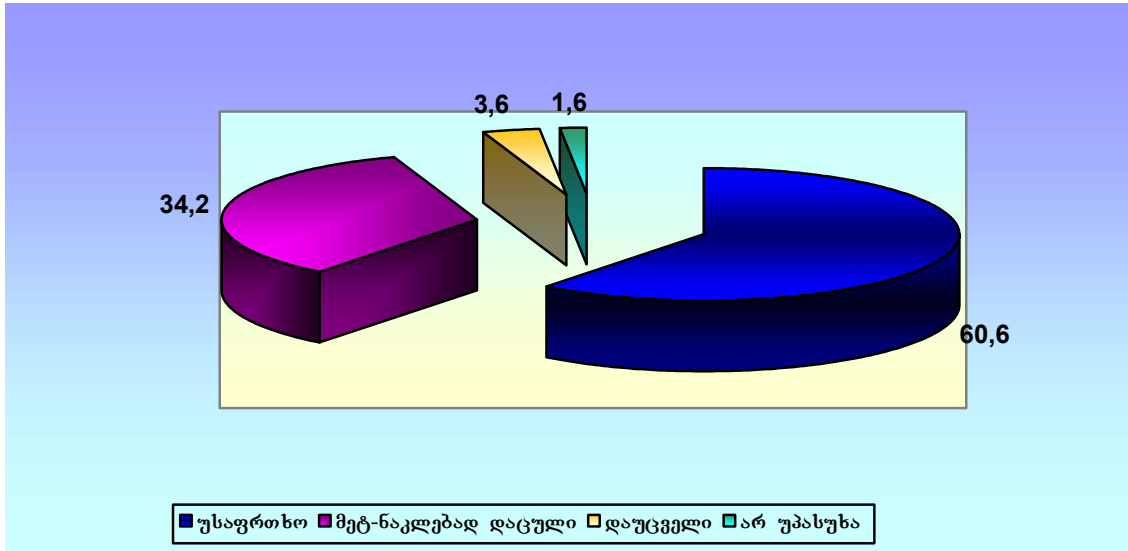


პირველადი საჭიროების ობიექტები წეროვანში %

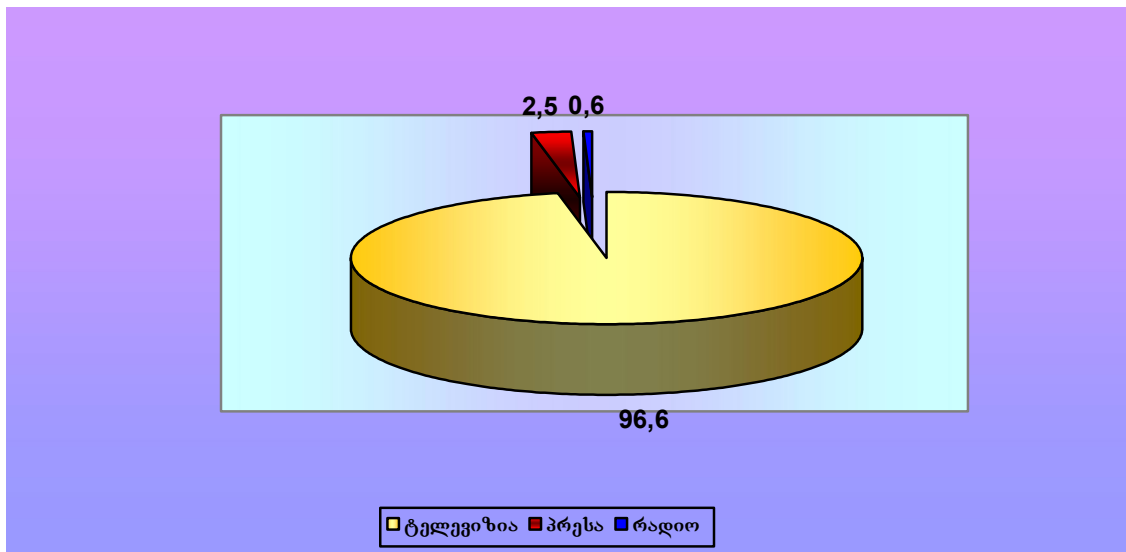


ამჟამინდელ საცხოვრებელ ადგილზე თავს უსაფრთხოდ გრძნობს რესპოდენტთა – 60,6% (216/356) ; მეტ-ნაკლებად დაცულად – 34,2% (122/356) ; სრულიად დაუცველად – 3,6% (13/356) და პასუხი არ გასცა რესპოდენტთა 1,6%-მა (5/356).

რესპოდენტთა დაცულობა ამჟამინდელ საცხოვრებელ ადგილზე %



დევნილი რესპოდენტები ინფორმაციის მისაღებად უმეტესწილად იყენებენ ტელევიზიას – 96,9% (345/356); პრესას – 2,5% (9/356) და რადიოს – 0,6% (2/356). როგორც გამოკითხვიდან ჩანს მათ ინტერნეტით კავშირი არ გააჩნიათ და ამიტომაც ინფორმაციის მისაღებად პრიორიტეტს ტელევიზია წარმოადგენს.

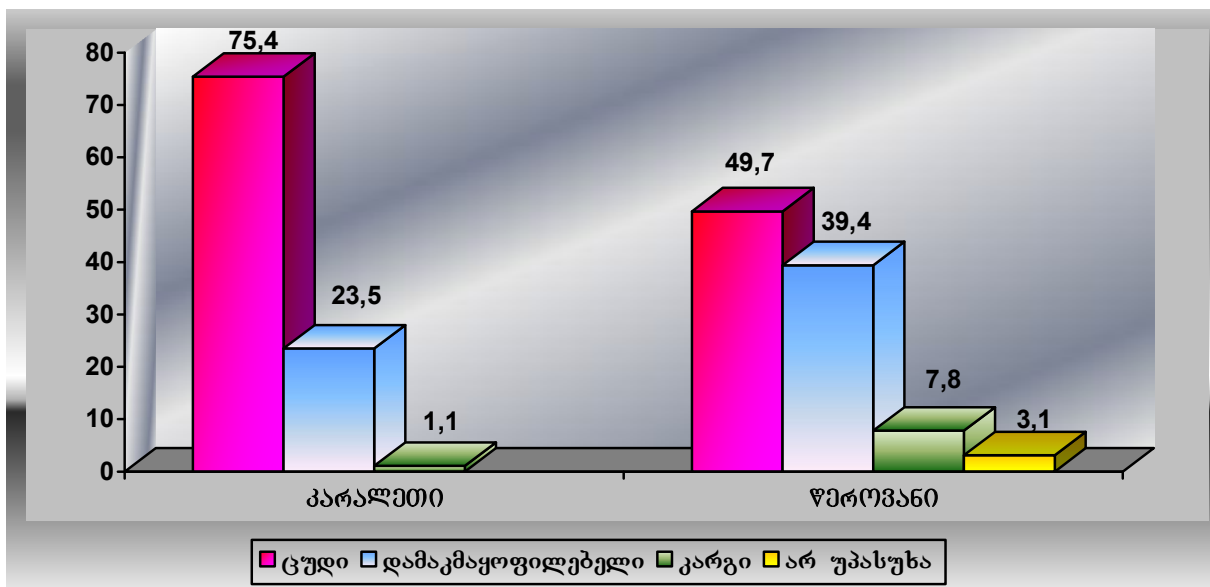


დევნილთა საცხოვრებელი პირობები შემდგენაურადა განაწილებული : კარაღეთისა და წეროვანის რესპოდენტები ძირითადად აღნიშნავენ რომ მათ აქვთ სამ ოთახიანი ბინა, კარაღეთის დევნილ რესპოდენტთა 59,7% (114/191) აღნიშნავენ, რომ საცხოვრებელი ბინა 32 მ²-ია; 11,5% (22/191) – 35-45მ² და 28,8% (55/191) კი – 60მ²; წეროვანის დევნილ რესპოდენტთა საცხოვრებელი ბინა საშუალოდ 60მ² –ია.

მშენებლობის ხარისხს უჩივის კარაღეთის რესპოდენტთა – 75,4% (144/191); დამაკმაყოფილებლად თვლის 23,5% (45/191) და მშენებლობის ხარისხს არ იწუნებს რესპოდენტთა 1,1% (2/191);

წეროვანის რესპოდენტთა 49,7% (82/165) უჩივის მშენებლობის ხარისხს, დამაკმაყოფილებლად თვლის 39,4% (65/165), ხარისხს არ იწუნებს 7,8% (13/165) და შეკითხვას არ უპასუხა რესპოდენტთა 3,1%-მა (5/165).

მშენებლობის ხარისხის შეფასება კარაღეთისა და წეროვანის რესპოდენტთა შორის %



ყველაზე მეტი პრობლემა ამჟამინდელ საცხოვრებელ ბინებში არის:

1. ჭერის დაზიანება – (კარაღეთი 25,5%; წეროვანი – 29,8%);
2. კედლების დეფექტი – (კარაღეთი – 15,9%; წეროვანი – 24,4%);
3. აბანოში კანალიზაციის დეფექტი – (კარაღეთი – 13,8%; წეროვანი – 22,3%);
4. კედლების დანესტიანება – (კარაღეთი – 0,8%; წეროვანი – 9,3%);
5. აყრილი იატაკი – (კარაღეთი – 18%; წეროვანი – 2,5%);
6. კარ-ფანჯრების დეფექტი – (კარაღეთი – 3%; წეროვანი – 4,3%);

7. სხვა დეფექტები (კონკრეტიზაციის გარეშე) – (კარაღეთი – 18,4%;
წეროვანი – 7,4%);

ელექტროგაყვანილობის დეფექტებს (1,6%) და სათავსოს არქონას (3%) აღნიშნავს მხოლოდ კარაღეთში მცხოვრები რესპოდენტები.

მშენებლობის დეფექტების შეფასება კარაღეთისა და წეროვანის რესპოდენტთა შორის %

